



Relatório de Sustentabilidade 2022

GRUPO
EMTEL



Sumário

Interativo

Este relatório foi **elaborado com um sistema interativo** que visa **facilitar a sua experiência de leitura**.

Com essa funcionalidade, você pode **acessar os tópicos de seu interesse** a qualquer momento, de forma rápida e sem esforço. Isso proporciona uma maneira mais eficaz de navegar pelo conteúdo, permitindo que você encontre as informações relevantes de forma ágil e conveniente.



Perfil Organizacional

- [4](#) Declaração do CEO
- [6](#) Sobre o Relatório
- [7](#) Contexto Empresarial
- [8](#) Governança Corporativa
- [10](#) Comitês
- [11](#) Arquitetura Organizacional
- [13](#) Estratégia e Modelo de Negócio
- [14](#) Materialidade
- [15](#) Temas Materiais
- [16](#) Estratégias de Sustentabilidade

E - Meio Ambiente

- [18](#) Gestão Ambiental
- [18](#) Clima: Nossa Jornada Sustentável
- [19](#) Veículos Elétricos
- [20](#) Programa Despoluir
- [21](#) Projeto Aurora Verde
- [22](#) Madeira Solidária: Construindo Oportunidades
- [23](#) Dia do Meio Ambiente
- [24](#) Distribuição de Ecobags

S - Social

- [26](#) Nossas Pessoas
- [27](#) Sistema de Gestão de Saúde Segurança do Trabalho
- [28](#) Prevenção de Acidentes
- [29](#) Cuidando da Saúde dos Nossos Colaboradores
- [30](#) Projeto Mais Saúde
- [31](#) SIPATMA
- [32](#) Formulação e Lançamento da Cultura Organizacional
- [33](#) Show de Talentos
- [33](#) Emteligados
- [34](#) O Kit Onboarding
- [34](#) Cesta de Natal
- [35](#) Projeto Banho Solidário

G - Governança

- [37](#) Código de Ética e Conduta
- [37](#) Canal de Denúncia
- [39](#) Satisfação dos Clientes
- [40](#) Gestão da Qualidade

Anexo

- [42](#) Sumário de Conteúdo da GRI



Perfil Organizacional

- 4 Declaração do CEO
- 6 Sobre o Relatório
- 7 Contexto Empresarial
- 8 Governança Corporativa
- 10 Comitês
- 11 Arquitetura Organizacional
- 13 Estratégia e Modelo de Negócio
- 14 Materialidade
- 15 Temas Materiais
- 16 Estratégias de Sustentabilidade





Declaração do CEO [GRI 2-22]

O propósito do Grupo Emtel é de **reduzir tempos e melhorar resultados logísticos para movimentar o Brasil**, indo além de um serviço de transporte rápido, logística e locação de frotas.

Estamos empenhados em construir um futuro de qualidade para todos, deixando um legado positivo em nossa sociedade e no meio ambiente.

Por esse motivo, nossas políticas são pautadas pelos pilares ESG, em que a satisfação dos clientes, a proteção ambiental, o respeito às leis e à ética, a melhoria contínua e o cuidado com a saúde e a segurança no trabalho são levadas em conta para cada decisão tomada pelo Grupo.

Assim, nosso compromisso com o desenvolvimento social tem se refletido em ações concretas dentro e fora da empresa, como os projetos **Banho Solidário**, **Semana SIPAT | SESMT**, os programas de **capacitação e valorização dos funcionários**, a implementação do

Comitê de Inclusão e Diversidade, além de iniciativas de engajamento com as comunidades das cidades onde estamos presentes.

A governança também é um pilar fundamental para nós. Por isso, é imprescindível que todos os colaboradores do Grupo Emtel mantenham os mais altos padrões de ética, transparência e responsabilidade corporativa.

Nossos processos de tomada de decisões são baseados nos mesmos princípios sólidos, compartilhados com cada uma das mais de 500 pessoas que fazem parte da nossa equipe, garantindo que as operações sejam conduzidas de maneira íntegra e em conformidade com os regulamentos aplicáveis.

Como parte desse compromisso, só aderimos a fornecedores após uma análise prévia de contratação, selecionando aqueles que são adeptos da mesma prática.

Somos conscientes do nosso papel e da obrigação que desempenhamos na proteção ambiental.

Cumprimos este combinado através da construção da nossa 1ª Usina de Energia Fotovoltaica. A principal função da nossa primeira Usina Solar é ajudar na redução de emissões de carbono na atmosfera.

Como parte desse processo, na mesma região, o Grupo Emtel também investiu no reflorestamento. Cerca de 150 hectares foram plantados para dar continuidade às ações e iniciativas da empresa.

Nossos esforços e investimentos em políticas ESG nos deixam bastante esperançosos em relação à nossa participação no cumprimento dos Objetivos de Desenvolvimento Sustentável.

66 *Essa estratégia de desenvolvimento sustentável é focada em três pilares fundamentais: **pessoas, planeta e prosperidade.***

Investir em nossos colaboradores, respeitar os direitos humanos e promover a igualdade de oportunidades é o que fortalece verdadeiramente nossa organização e contribui para o desenvolvimento social.

Nossos objetivos e metas para os próximos anos envolvem transformar o Grupo Emtel em uma empresa resíduo zero, além de reduzir a emissão de CO2 e aumentar ainda mais a segurança no trabalho, zerando o número de acidentes.

Estamos comprometidos em superar qualquer desafio para alcançar nossos objetivos, mantendo nossa paixão, nossa sinergia e nosso compromisso com a excelência em tudo o que fazemos.

Conto com cada uma das pessoas que fazem parte do nosso sucesso e nos trouxeram até aqui.



Luciano Miranda Chagas

CEO do Grupo Emtel
Presidente do Sindloc-MG
Diretor Regional da ABLA



Sobre o Relatório *[GRI 2-3, 2-14]*

Apresentamos o nosso **Relatório de Sustentabilidade 2022** com objetivo de divulgar nossas práticas sustentáveis e os impactos positivos gerados em termos sociais, ambientais e econômicos como parte do compromisso com a transparência e a responsabilidade corporativa.

O presente relatório foi elaborado com base nos princípios e diretrizes internacionais estabelecidos pelos padrões GRI (Global Reporting Initiative), que são amplamente reconhecidos como uma referência para relatórios de sustentabilidade. Além disso, utilizamos os padrões do Sustainability Accounting Standards Board (SASB) para traçar nossos indicadores.

Este relatório abrange o período de 1º de janeiro a 31 de dezembro de 2022 e foi submetido a uma análise rigorosa, resultando na aprovação pelo Conselho Consultivo da Emtel.

O Relatório de Sustentabilidade da Emtel é uma publicação anual que reflete o compromisso contínuo da nossa empresa em promover a sustentabilidade. Neste relatório, baseamos nosso conteúdo em temas materiais identificados por meio de uma análise de materialidade. Nosso objetivo é apresentar um panorama abrangente de nossas práticas e iniciativas alinhadas aos 17 Objetivos de Desenvolvimento Sustentável (ODS), compartilhando os resultados alcançados, os desafios enfrentados e os objetivos traçados para o futuro.

Neste relatório, apresentaremos os progressos realizados, destacando as metas atingidas e as iniciativas implementadas. Esperamos que este relato de sustentabilidade seja uma fonte de inspiração e motivação para todos que compartilham conosco a visão de um mundo mais sustentável.

Boa leitura!

*Para dúvidas e sugestões,
entre em contato através do e-mail:*

emtel@grupoemtel.com.br



Contexto Empresarial [GRI 2-2, 2-3]

Somos a Empresa de Transporte Apoteose Ltda, conhecida como Emtel, um grupo empresarial especializado em soluções de transporte, logística, gestão de frotas e veículos seminovos. Como uma sociedade de capital privado, temos orgulho de nossa posição no mercado e do compromisso em fornecerserviços de qualidade aos nossos clientes. Na Emtel, o compromisso com a ética, melhoria contínua e qualidade são constantes.

A Emtel é uma empresa de destaque no setor de transporte, logística terceirização de frotas e venda de veículos seminovos, com várias unidades estrategicamente localizadas em todo o Brasil. Independentemente da localização, cada unidade da Emtel segue os mesmos princípios e diretrizes de sustentabilidade. Isso nos permite demonstrar a amplitude e o alcance de nossos esforços sustentáveis em todo o Brasil, além de fornecer uma visão abrangente de como integramos a sustentabilidade em nossa cultura corporativa.

Onde a Emtel está presente





Governança Corporativa [GRI 2-9, 2-11, 2-12, 2-17]

A estrutura de governança da Emtel desempenha um papel fundamental na gestão empresarial, com um firme compromisso com a sustentabilidade, ética e transparência. Nosso corpo dirigente é constituído por uma equipe altamente qualificada e diversificada, composta por 50% de mulheres que possuem experiência em diversos setores e um profundo conhecimento dos serviços que oferecemos.

A Emtel tem implementado diversas práticas significativas com o objetivo de aprimorar o conhecimento da liderança em relação ao desenvolvimento sustentável. Dentre elas, destacam-se a participação no Fórum ESG Amcham, a presença em feiras de resíduos, a realização de treinamentos internos sobre sustentabilidade e a participação ativa na SIPATMA / Semana Interna de Prevenção de Acidentes de Trabalho e Meio Ambiente. Além disso, a alta direção da empresa está sempre engajada na

busca pela sustentabilidade, inclusive ao participar de prêmios de sustentabilidade de clientes.

Essas iniciativas demonstram o compromisso da Emtel com a promoção da sustentabilidade em suas operações. Através do engajamento da liderança e da participação ativa em eventos e premiações, a empresa reforça sua visão de ser uma referência em sustentabilidade e contribui positivamente para o desenvolvimento socioambiental em sua área de atuação.

Em nossa estrutura de governança, temos um Conselho Consultivo. O Conselho Consultivo da Emtel desempenha um papel fundamental no estabelecimento das diretrizes estratégicas dos negócios. O Conselho é composto por cinco membros efetivos, sendo quatro homens e uma mulher, que trazem uma diversidade de perspectivas e experiências para as discussões e tomadas de decisão.

Dentre os cinco membros efetivos, dois são conselheiros independentes, trazendo uma visão imparcial e experiente para o processo de tomada de decisões. Essa composição fortalece a governança corporativa da Emtel, assegurando uma supervisão adequada e garantindo a transparência nas decisões.

O Conselho Consultivo é presidido pelo fundador do Grupo. Sua experiência e visão estratégica desempenham um papel crucial na orientação do Conselho, contribuindo para o crescimento e o sucesso contínuo da Emtel.

Conselho Consultivo e Gestão



Comitês [GRI 2-13]

Com o objetivo de aprimorar as discussões e deliberações do Conselho de Administração, a alta direção estabeleceu comitês e atribuiu responsabilidades para gerenciar os impactos da organização nas áreas de meio ambiente, sociedade e governança. Os comitês instituídos são os seguintes:

Comitê ESG

O nosso Comitê ESG desempenha um papel fundamental na gestão estratégica da empresa, priorizando a sustentabilidade por meio da implementação de ações ESG e garantindo a conformidade com as diretrizes do canal de compliance. Com reuniões mensais, o Comitê analisa indicadores, projetos e metas ESG, abordando tanto as oportunidades quanto os desafios relacionados aos temas materiais. Sua atuação é essencial para impulsionar o progresso em direção a uma organização mais responsável e consciente.

Comitê de Inclusão e Diversidade

Desempenha um papel crucial ao monitorar e impulsionar a promoção da diversidade e inclusão dentro da empresa. Seu objetivo é implementar políticas internas inclusivas e cultivar uma cultura organizacional respeitosa e acolhedora para todos os colaboradores. O Comitê trabalha arduamente para garantir que a empresa seja um ambiente onde todos os indivíduos se sintam valorizados, respeitados e tenham oportunidades equitativas de crescimento e desenvolvimento.

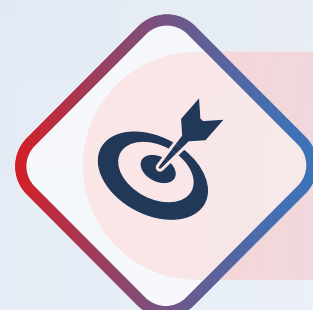
Rede Conecta Emtel

Com o objetivo de aprimorar a comunicação interna, foi criada a Rede Conecta Emtel. Essa rede é composta por representantes de cada área, visando fortalecer a comunicação dentro da empresa. Através dessa iniciativa, busca-se facilitar a troca de informações e conhecimentos entre os diversos setores, promovendo uma comunicação eficiente e ágil.

A Rede Conecta Emtel desempenha um papel fundamental ao garantir que as informações sejam compartilhadas de forma aberta e transparente, contribuindo para a integração e colaboração entre as equipes.

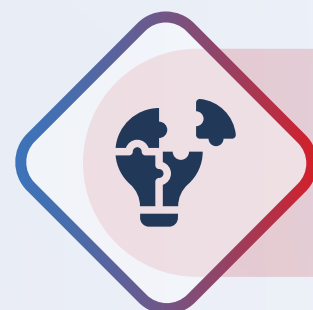
Arquitetura Organizacional [GRI 2-1]

PROPÓSITO



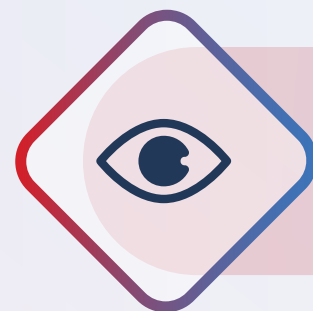
Reduzir tempos e melhorar resultados logísticos para movimentar o Brasil.

NEGÓCIO



Soluções logísticas.

VISÃO



Crescer quatro vezes em oito anos.

CULTURA ORGANIZACIONAL

AUTORIDADE



Apoio

Pessoas que apoiem e dêem diretrizes para respostas rápidas.

ORDEM



Precisão

Pessoas que se liguem em tempo, prazo e qualidade.

ACOLHIMENTO



Relacionamento

Pessoas que tem abertura e fácil acesso aos outros.

VALORES



Entregamos **o combinado**



Espírito de **ajudar pessoas**



Fazemos **mais com menos**



Ninguém é melhor que ninguém



ESTILOS DE LIDERANÇA

AFETIVO

O líder que cria interação

ISSO A GENTE FAZ:

- ✓ Sabe se colocar no lugar do outro e ajudar
- ✓ Abre espaço para as pessoas falarem o que pensam
- ✓ Tem cuidado para gerenciar conflitos
- ✓ Promove a simplicidade e humildade no ambiente
- ✓ Contamina as pessoas com energia positiva

ISSO A GENTE NÃO FAZ:

- ✗ Protege amigos, parentes e chegados
- ✗ Quer agradar todo mundo
- ✗ Foge de decisões difíceis
- ✗ Relaciona por meio de ironia, sarcasmo e fofoca

DIRETIVO

O líder que ajusta e responsabiliza

ISSO A GENTE FAZ:

- ✓ Pensa, decide e orienta voltado para a lucratividade
- ✓ Delega, acompanha e cobra
- ✓ Assume e sabe fazer as pessoas assumirem responsabilidade
- ✓ Antevê problemas e antecipa soluções

ISSO A GENTE NÃO FAZ:

- ✗ Gera medo e ameaça
- ✗ Esconde informações e conhecimento
- ✗ Cria dificuldade e resistência para tudo
- ✗ Não analisa dados, número e realidades

TREINADOR

O líder que desenvolve pessoas

ISSO A GENTE FAZ:

- ✓ Desenvolve pessoas e sucessores
- ✓ Tem uma comunicação simples, clara e franca
- ✓ Usa o feedback continuamente
- ✓ Ajuda as pessoas a melhorarem o uso do tempo e rotinas
- ✓ Desperta a garra de cada um para uma alta performance

ISSO A GENTE NÃO FAZ:

- ✗ Cria dependência das pessoas
- ✗ Foca muito no negativo
- ✗ Não respeita o limite das pessoas
- ✗ Se considera melhor do que os outros

Estratégia e Modelo de Negócio [GRI 2-6, 2-29]

A Emtel é reconhecida como uma organização referência no mercado, oferecendo serviços logísticos, transporte e locação de frota de alta qualidade. Com a adoção de metodologias modernas, a Emtel proporciona uma ampla gama de serviços de operação logística, incluindo recebimento, tratamento, conservação, inventários e controle de estoques, expedição e transportes.

O Grupo Emtel conta com uma frota abrangente de veículos, capaz de atender às diversas demandas dos nossos clientes. Investimos continuamente em tecnologias avançadas para a gestão da frota, incluindo o rastreamento de veículos, a fim de garantir um serviço de excelência.

Nossa empresa tem experimentado um crescimento contínuo e hoje é reconhecida como uma referência no setor em que atuamos. Somos especializados em terceirização e gestão de

frota, proporcionando soluções personalizadas para atender às necessidades específicas dos nossos clientes.

A Emtel valoriza a importância de estabelecer um bom relacionamento com os nossos fornecedores.

Buscamos parceiros comprometidos com a sustentabilidade, compartilhando uma visão de desenvolvimento conjunto para um futuro melhor em toda a cadeia. Nossos fornecedores estão localizados no Brasil, país onde a nossa empresa está sediada, sendo a maioria deles situada na Unidade de Federação (UF) da nossa matriz, em Minas Gerais. Ao estabelecer parcerias com fornecedores locais, buscamos fortalecer a economia regional e contribuir para a sustentabilidade socioeconômica da região em que operamos.

Destaques 2022



Certificação na ISO 45001
de duas unidades



Ativação do Projeto Banho Solidário



Plantação de 100 mil árvores nativas
juntamente com a empresa Abundance Brasil



Aquisição de 5.000 tokens (ativos) dessas árvores nativas para compensação de CO2



Aquisição de Veículos Elétricos
com telemetria embarcada



Formulação e Lançamento da Cultura Organizacional

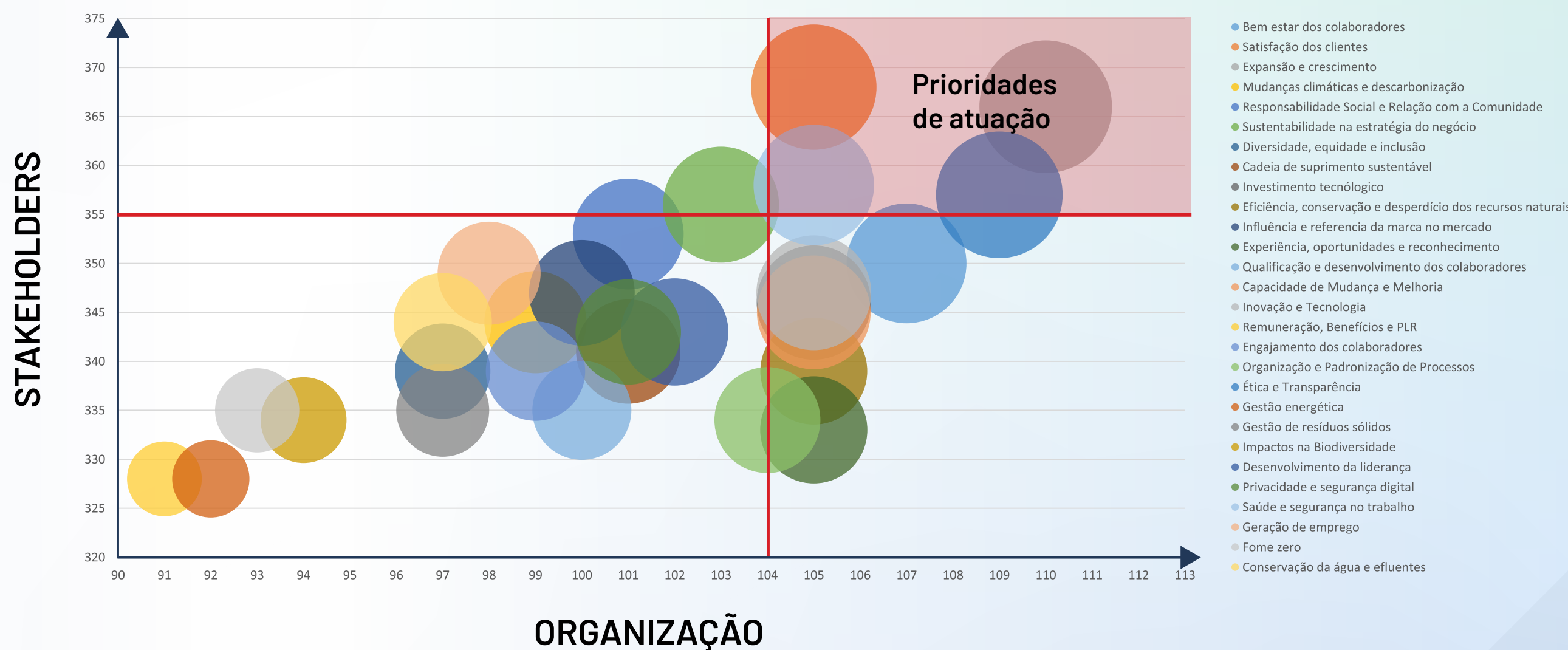
Materialidade [GRI 3-1]

Para determinar os temas mais importantes para a nossa organização, foi elaborada uma matriz de materialidade, que envolveu a consulta aos nossos stakeholders, incluindo colaboradores, comunidade, especialistas, clientes, fornecedores e liderança. Inicialmente, conduzimos pesquisas setoriais, benchmarking e consultas internas com a alta direção para identificar as partes interessadas e os temas relevantes. Em seguida, realizamos uma pesquisa específica com os stakeholders para avaliar a importância de cada tema.

Com base nessas informações, conseguimos identificar os temas materiais mais relevantes para a nossa organização e suas partes interessadas. Esses temas passaram por aprovação da alta direção e foram divulgados internamente, garantindo uma compreensão comum em toda a organização.

Além de consultar as partes interessadas do negócio, a SASB foi utilizada como um complemento à análise de materialidade da Emtel. Por meio dela, identificamos os padrões setoriais que exercem impacto direto na sustentabilidade e desempenho financeiro da empresa, e definimos alguns temas materiais relevantes.

Relevância para os stakeholders





Temas Materiais [GRI 3-2, 3-3]

A seguir, apresentamos os temas materiais identificados, cada um deles relacionado a um Objetivo de Desenvolvimento Sustentável (ODS) correspondente:

1 Expansão e crescimento

4 Saúde e segurança do Trabalho e Bem-estar dos colaboradores

7 Inovação e tecnologia

10 Gestão de riscos de incidentes críticos

2 Ética e transparência

5 Sustentabilidade e Estratégia de Negócio

8 Responsabilidade Social e Relação com a Comunidade

11 Gestão da cadeia de suprimentos

3 Satisfação dos Clientes

6 Experiência, oportunidades e reconhecimento

9 Emissões de GEE e qualidade do ar

12 Qualidade do Produto e Segurança



Estratégias de Sustentabilidade [GRI 2-22, 2-25]

Na nossa estratégia definimos que seremos referência em ESG no nosso setor de atuação. Por isso, a sustentabilidade é um dos princípios fundamentais na Emtel. Nossa organização adota uma abordagem estratégica para priorizar os **aspectos ambientais (E)**, **sociais (S)** e de **governança (G)**. Por meio de uma série de iniciativas, buscamos promover o desenvolvimento econômico e preservar o meio ambiente, sempre levando em consideração o bem-estar das pessoas, a proteção ambiental e a transparência das informações. Nossas ações refletem nosso compromisso com uma gestão responsável e sustentável.

Este relatório concentra-se nos temas mais importantes para a nossa organização. Nele, apresentaremos nossos objetivos, metas e projetos implementados para abordar cada tema. Nosso principal objetivo é reduzir os impactos socioambientais e promover a sustentabilidade. Estamos comprometidos em desenvolver práticas que nos ajudem a alcançar esses objetivos, contribuindo para um futuro melhor.





Meio Ambiente

18 [Gestão Ambiental](#)

18 [Clima: Nossa Jornada Sustentável](#)

19 [Veículos Elétricos](#)

20 [Programa Despoluir](#)

21 [Projeto Aurora Verde](#)

22 [Madeira Solidária: Construindo Oportunidades](#)

23 [Dia do Meio Ambiente](#)

24 [Distribuição de Ecobags](#)



Gestão Ambiental



O dinamismo do nosso sistema de gestão ambiental impulsiona transformações impactantes e avanços notáveis no campo ambiental. A obtenção da certificação **ISO 14001** é um testemunho do nosso compromisso, mas não nos acomodamos - diariamente, buscamos aprimorar ainda mais nosso desempenho ambiental. Nossa jornada visa alcançar a excelência ambiental, objetivando um nível de maturidade exemplar nas dimensões ESG.

Clima: Nossa Jornada Sustentável

[GRI 305-1, 305-2]

A Emtel anualmente realiza o levantamento das emissões de gás de efeito estufa provenientes dos Escopos 1 e 2, seguindo os princípios delineados pelo Protocolo de Gases de Efeito Estufa (GHG Protocol). A fim de reduzir a emissão de CO₂, demos início, em 2022, a uma série de iniciativas estratégicas que nos guiarão nessa jornada sustentável.

Emissões de GEE em 2022



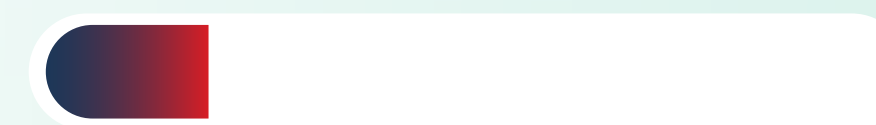
Escopo 1



3270,257 ton CO₂eq



Escopo 2



18,831 ton CO₂eq

Veículos Elétricos [GRI 305-5]

Uma das medidas pioneiras adotadas foi a incorporação de veículos elétricos à nossa frota, visando uma significativa redução da poluição atmosférica e das emissões de gases de efeito estufa. A inovação não para por aí: optamos por disponibilizar esses veículos para locação com telemetria embarcada, na qual é possível visualizar uma série de relatórios como número de árvores salvas, consumo em kwh e em R\$, toneladas de Co2 não emitidos. Fomentando, assim, a sustentabilidade de maneira abrangente e desempenhando um papel ativo na redução das emissões poluentes que afetam a nossa atmosfera.

Além do investimento em veículos elétricos, durante o período abrangido pelo relatório, empenhamo-nos em uma mudança notável. Substituímos a maior parte das empilhadeiras a GLP que eram utilizadas em nossos centros de distribuição por empilhadeiras elétricas. Essa transição não só contribui para a diminuição das emissões de gases prejudiciais, mas também reflete nosso compromisso em adotar soluções mais sustentáveis em todos os aspectos de nossas operações.



Programa Despoluir [GRI 305-5]

A Emtel participa anualmente do programa Despoluir, uma iniciativa que visa realizar avaliações veiculares ambientais, incluindo testes de opacidade, para toda a nossa frota. Esse programa tem como principal objetivo alcançar a regularização ambiental da frota, resultando na significativa redução das emissões de fumaça liberada pelos escapamentos dos veículos. Nossa participação no Despoluir não apenas contribui para uma melhoria tangível na qualidade do ar, mas também reflete o nosso compromisso em aprimorar a qualidade de vida e o bem-estar dos trabalhadores do setor de transporte e de toda a comunidade que compartilha o ambiente em que operamos.



Projeto Aurora Verde [GRI 305-2, 304-3]

O Projeto Aurora Verde, uma parceria entre a Abundance Brasil e a Emtel, tem como foco central a realização de sua missão primordial: o reflorestamento de áreas degradadas e a geração de créditos de carbono.

O objetivo dessa iniciativa consiste no plantio de árvores em áreas previamente degradadas, empregando uma metodologia que promove a diversidade no plantio, resultando na criação de uma floresta verdadeiramente sustentável. Aqui está a singularidade: a cada árvore plantada, um token é gerado, e qualquer investidor tem a oportunidade de adquirir esse ativo.

A sinergia entre Emtel e Abundance selou um marco crucial. No decorrer do ano de 2022, a Emtel adquiriu 5.001 tokens, correspondentes a 5.001 árvores plantadas. Essas árvores, ao longo de um período de 20 a 30 anos, têm a capacidade estimada de absorver entre 750 a 2.000 toneladas de CO₂, exercendo um impacto significativo na mitigação das emissões de carbono e contribuindo positivamente para o futuro sustentável que buscamos construir.



Madeira Solidária: Construindo Oportunidades

[GRI 306-1, 306-2, 413-1]

Visando não apenas a gestão responsável das madeiras provenientes de nossas instalações, mas também contribuir para fortalecer o comércio local em nossa comunidade, a Emtel tem implementado um programa de doação de madeiras. Essas madeiras, ao invés de serem descartadas, são entregues a pequenos comerciantes locais que habilmente as transformam em móveis.

Ao apoiar de forma ativa o comércio local, evidenciamos nosso compromisso com o desenvolvimento sustentável da comunidade. O que poderia ser considerado resíduo para nós, ganha nova vida como fonte de renda para outros, simbolizando nossa dedicação em transformar recursos já utilizados em oportunidades.



Dia do Meio Ambiente [GRI 305-2]

Em junho de 2022, realizamos um evento dedicado ao Dia do Meio Ambiente, que englobou uma palestra sobre educação ambiental, além da distribuição de mudas de árvores. Junto a cada muda, fornecemos um manual completo para orientar o plantio adequado dessas árvores. Com essa iniciativa, buscamos fortalecer o estímulo à preservação da biodiversidade e ampliar a conscientização sobre a importância dos cuidados necessários para a manutenção de nosso meio ambiente.



Distribuição de Ecobags [GRI 306-2]

Com o propósito de aumentar a conscientização sobre o uso responsável do plástico, implementamos uma iniciativa de distribuição de Ecobags para todos os colaboradores. Essa medida visa estimular a adoção das Ecobags em substituição às sacolas plásticas convencionais. Através dessa ação estamos gerando um impacto altamente benéfico ao meio ambiente, ao substituir um material descartável de decomposição lenta por um recurso reutilizável capaz de ser empregado em múltiplas ocasiões.



Social

- 26 Nossas Pessoas
- 27 Sistema de Gestão de Saúde e Segurança do Trabalho
- 28 Prevenção de Acidentes
- 29 Cuidando da Saúde dos Nossos Colaboradores
- 30 Projeto Mais Saúde
- 31 SIPATMA
- 32 Formulação e Lançamento da Cultura Organizacional
- 33 Show de Talentos
- 33 Emteligados
- 34 O Kit Onboarding
- 34 Cesta de Natal
- 35 Projeto Banho Solidário

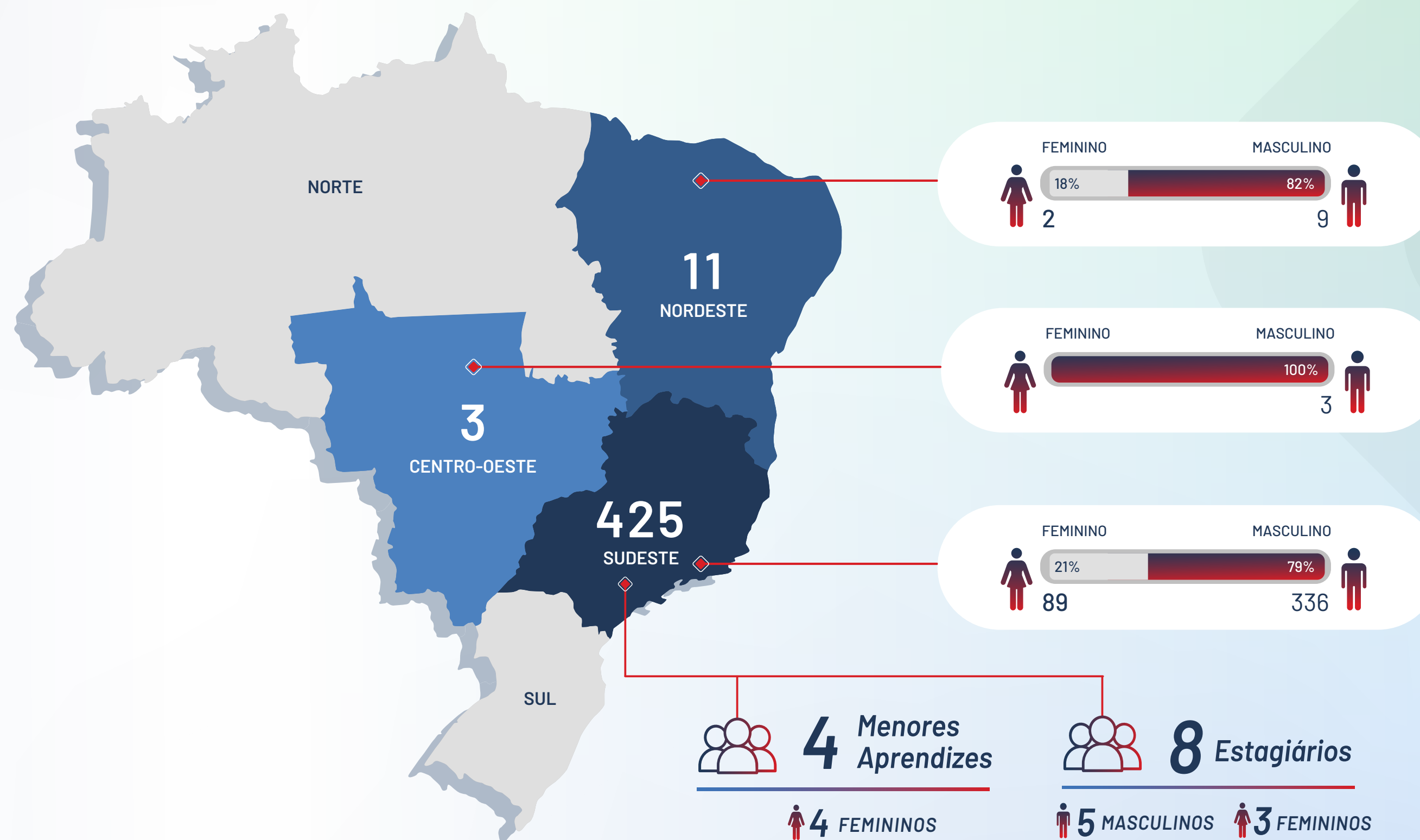


Nossas Pessoas [GRI 2-7, 403-8]



439 Colaboradores

- ◆ Eram um total de 439 empregados, divididos por gênero e região.
- ◆ Todos os empregados são permanentes, não haviam empregados temporários em 2022.
- ◆ Não haviam empregados sem garantia de carga-horária.
- ◆ Eram um total de 12 empregados de período parcial, discriminando por gênero e por região.



Sistema de Gestão de Saúde e Segurança do Trabalho [403-1, 403-4, 403-8]



A Saúde e Segurança do trabalhador é um dos pilares fundamentais da Emtel, e nossa abordagem é totalmente voltada para a prevenção, buscando eliminar perigos e reduzir riscos. Contamos com uma documentação estruturada que suporta um sistema de gestão eficaz, visando garantir o bem-estar físico e mental de nossos colaboradores.

Durante o ano de 2022, concentramos nossos esforços na melhoria dos processos em várias unidades, com o objetivo de estabelecer ambientes de trabalho mais seguros e agradáveis para toda a equipe. Nesse sentido, temos o orgulho de relatar que nossos Centros de Distribuição em Uberlândia e Montes Claros foram certificados na **ISO 45001**, e o mais importante: sem nenhuma não conformidade. Essa conquista reforça o nosso compromisso com a excelência em segurança e evidencia a busca constante pela expansão dos padrões de qualidade em nossa empresa.

Seguiremos firmes nessa trajetória, aprimorando continuamente nossas práticas e garantindo um ambiente de trabalho cada vez mais saudável e seguro para todos os colaboradores da Emtel.



Prevenção de Acidentes [GRI 403-9]

A Emtel está empenhada em alcançar um objetivo primordial: zerar os acidentes em nosso ambiente de trabalho. Para conquistar essa meta, adotamos uma série de medidas em nosso sistema de gestão, que incluem a constante análise do PGR (Programa de Gerenciamento de Riscos), inspeções diárias, treinamentos de conscientização e DSS (Diálogo Semanal de Segurança), além de contar com uma CIPA (Comissão Interna de Prevenção de Acidentes) atuante, entre outras ferramentas essenciais.

Embora tenham ocorrido alguns acidentes ao longo do ano, aprendemos com essas ocorrências e passamos a atuar na base da Pirâmide de Bird, focando nos desvios, a fim de evitar que acidentes mais graves ocorram no topo da pirâmide. É importante destacar que, desde a fundação da Emtel, jamais ocorreu um acidente fatal em nossas instalações, o que reflete nosso comprometimento com a segurança e o bem-estar de nossos colaboradores.





Cuidando da Saúde dos Nossos Colaboradores [GRI 403-3, 403-6, 403-7]

Na Emtel, a saúde e bem-estar dos nossos colaboradores são prioridades absolutas. Para garantir a confidencialidade e o cuidado adequado, contamos com uma clínica credenciada especializada no controle da saúde ocupacional de todos os funcionários. Os exames periódicos são monitorados pela clínica, e caso haja alguma alteração nos resultados, o colaborador é assegurado de que a clínica não informará detalhes, garantindo o sigilo médico entre profissional e paciente.

Ademais, buscamos otimizar o processo de exames periódicos, tornando-o mais conveniente para nossos funcionários. Realizamos os exames através de uma unidade móvel da clínica durante o expediente de trabalho, evitando o deslocamento dos colaboradores e agilizando o processo de monitoramento da saúde.



Projeto Mais Saúde [GRI 403-3, 403-6]

Um dos projetos de maior sucesso entre nossos colaboradores é o Projeto Mais Saúde, lançado em 2022, uma parceria da Emtel com o Sest/Senat.

O projeto visa trazer para dentro da empresa consultas e consultorias especializadas, valorizando o bem mais precioso que temos: nossa saúde física e mental. Com visitas periódicas de dentistas, fisioterapeutas, nutricionistas e psicólogos, o projeto oferece atendimentos na Emtel uma vez por semana durante dois meses, a cada 6 meses. Além das consultas, proporcionamos sessões de ginástica laboral e auriculoterapia, complementando as ações para promover o bem-estar integral de nossos colaboradores.

Para o bem-estar de nossos colaboradores, oferecemos planos de saúde e odontológicos da GNDI (Notre Dame Intermédica Saúde) e Unimed, permitindo que escolham conforme suas necessidades. Essa medida proporciona o melhor conforto da equipe e alivia o sistema público de saúde.

Através dessas iniciativas, reforçamos nosso compromisso com a saúde e qualidade de vida dos nossos colaboradores, proporcionando um ambiente de trabalho mais saudável, feliz e produtivo. Acreditamos que investir no cuidado com a saúde é essencial para o crescimento sustentável da empresa e o sucesso a longo prazo.



SIPATMA [GRI 403-5]

Em 2022, tivemos o orgulho de realizar com sucesso a nossa primeira SIPATMA (Semana Interna de Prevenção de Acidentes do Trabalho e Meio Ambiente). Com o objetivo de conscientizar toda a equipe sobre a importância da segurança no ambiente de trabalho e da preservação ambiental, preparamos uma série de atividades, dinâmicas, projetos, palestras e premiações.

Destacamos a Palestra Teatral como uma das iniciativas mais impactantes. Buscando tornar o aprendizado envolvente e cativante, optamos por uma abordagem lúdica e dinâmica para tratar de temas relevantes sobre meio ambiente e segurança do trabalho. Abordamos assuntos cruciais para nossa atualidade, como cultura ambiental, percepção de riscos, mudanças climáticas, agenda 2030 da ONU, entre outros, tornando mais acessível a absorção do conteúdo por parte dos colaboradores.

Outra ação de grande relevância foi a série de

palestras ministradas por especialistas, que teve como propósito aprofundar o conhecimento sobre temas relacionados à SST (Saúde e Segurança do Trabalho). Contamos com a participação de palestrantes que abordaram questões essenciais, como IST (Infecções Sexualmente Transmissíveis), tabagismo, dependência química e alcoolismo. Essas palestras permitiram que nossos colaboradores se informassem sobre questões de saúde e bem-estar, incentivando uma reflexão importante tanto para suas vidas profissionais quanto pessoais.

Com a realização da SIPATMA, buscamos instaurar uma cultura de segurança e cuidado com o meio ambiente em nosso ambiente de trabalho. Acreditamos que conscientizar nossos colaboradores sobre a importância desses temas não apenas os torna mais seguros e responsáveis, mas também contribui para a construção de um futuro sustentável e saudável para todos.



Formulação e Lançamento da Cultura Organizacional



No ano de 2022, o Mineirão foi o cenário de um marco significativo para o time Emtel, com o lançamento e formulação da nossa cultura organizacional.

Reconhecemos que, como organização, mapear e definir nossa cultura é essencial para impulsionar o crescimento da empresa. Por isso, reunimos toda a nossa equipe no maior estádio de Minas Gerais para discutir nosso futuro, estratégias e as mudanças necessárias.

Nesse encontro, reforçamos ainda mais nosso compromisso em cumprir o papel de fornecer soluções logísticas de excelência. Definimos com clareza nosso propósito e visão de longo prazo, que servirão como guias para nossas ações e decisões futuras. Além disso, apresentamos nossos valores,

os quais refletem a essência do nosso jeito de trabalhar.

Esse momento foi mais do que um evento; foi um marco histórico que reforçou nossa identidade como equipe e nos impulsionou para um futuro de sucesso. Com a cultura organizacional sólida, estamos preparados para enfrentar os desafios e oportunidades que se apresentam à nossa frente, sempre buscando a excelência em tudo o que fazemos.

Seguimos firmes em nossa jornada para movimentar o Brasil e continuaremos a promover uma cultura baseada em valores, trabalho em equipe e inovação, pois acreditamos que é assim que construiremos um futuro brilhante para a Emtel e para todos os envolvidos com nossa empresa.



Show de Talentos

Foi lançada uma empolgante iniciativa para celebrar os talentos dos nossos colaboradores, o Show de Talentos da Emtel. Neste evento, nossos colaboradores tiveram a oportunidade única de exibir suas habilidades fora do ambiente de trabalho da Emtel, compartilhando seus talentos por meio de vídeos. Para reconhecer esses talentos extraordinários e engajar ainda mais a nossa equipe, organizamos uma eleição que determinou os talentos destaques e premiamos os vencedores com uma mochila.

Emteligados

Houve também o lançamento do jornal interno do Grupo, chamado Emteligados. Essa medida teve como propósito a otimização da comunicação interna em todas as divisões da empresa, visando à promoção de uma linguagem unificada entre todos os colaboradores.



O Kit Onboarding

O kit onboarding foi uma ação implementada em 2022 para melhorar a experiência dos novos colaboradores da empresa. A ideia foi dar as boas-vindas de um jeito diferente, com um kit contendo itens necessários para o dia a dia de trabalho. Mas a mensagem por trás é ainda mais importante, nós queremos mostrar que cada pessoa que chega aqui é peça essencial para o desenvolvimento da Emtel como empresa.

Cesta de Natal

Com o objetivo de fomentar o espírito de confraternização e proporcionar uma maior satisfação entre nossos colaboradores, durante o encerramento de 2022, presentearmos cada um deles com uma Cesta de Natal.



Projeto Banho Solidário [GRI 413-1]

Destacamos com orgulho o impacto positivo do projeto Banho Solidário, uma demonstração concreta do nosso compromisso com a sustentabilidade e responsabilidade social. Esse projeto inovador visa oferecer dignidade e higiene básica a pessoas em situação de rua.

Construímos um dispositivo móvel equipado com ducha para banho aquecida e instalação sanitária. Nossas ações ocorrem na Praça do Peixe, em Belo Horizonte, a cada duas semanas, proporcionando até 9 sessões de banho por evento.

No âmbito do nosso compromisso com a sustentabilidade, a iniciativa Banho Solidário promove a limpeza física e melhoria na qualidade de vida das pessoas em condições vulneráveis. Além dos banhos, oferecemos roupas, calçados, cobertores e lanches,

atendendo às necessidades básicas da comunidade. Oferecemos também cortes de cabelo para fortalecer a autoestima e fornecemos apoio emocional por meio da parceria com a Igreja Atos 2.

Ao todo, foram impactadas mais de 1400 pessoas com esse projeto.

Nossa missão vai além do fornecimento de serviços. **Buscamos capacitar e transformar vidas.** Essa iniciativa demonstra nosso comprometimento com a comunidade e com a construção de um mundo mais justo e melhor.



Governança

37 Código de Ética e Conduta

37 Canal de Denúncia

39 Satisfação dos Clientes

40 Gestão da Qualidade



36

INFORMATION



Código de Ética e Conduta [GRI 205-1, 205-2]

Canal de Denúncia

A Emtel se destaca em diversas áreas do mercado, oferecendo serviços com excelência e qualidade. Nesse contexto, a integridade e a conduta ética ocupam um lugar central, sendo imperativas para assegurar a confiança depositada em nós por nossos membros, colaboradores, fornecedores, parceiros, autoridades públicas e a sociedade em geral. Esses valores fundamentais são essenciais para manter nossa reputação sólida e construir relacionamentos duradouros.

Para assegurar a manifestação concreta desses valores essenciais, criamos um robusto Código de Ética e Conduta, que mantemos vivo e pulsante, disponível no site para todas as partes interessadas. Essa ação não somente reforça nossos princípios, mas também contribui para a plena eficácia de nossa Política de Compliance.

Como práticas de governança, a Emtel oferece um canal de denúncia anônima, gerido por uma empresa independente, para relatar qualquer tipo de situação irregular, mesmo que se trate apenas de uma suspeita. É garantido total sigilo em relação a todas as denúncias recebidas, utilizando o programa Alô Ética para gerenciar e resolver cada caso. Ao receber qualquer denúncia, o Comitê de ESG da Emtel se reúne imediatamente para tratá-la, analisá-las e elaborar um plano de ação, conforme procedimento interno.

As denúncias podem ser feitas por meio dos canais abaixo:

grupoemtel.com.br

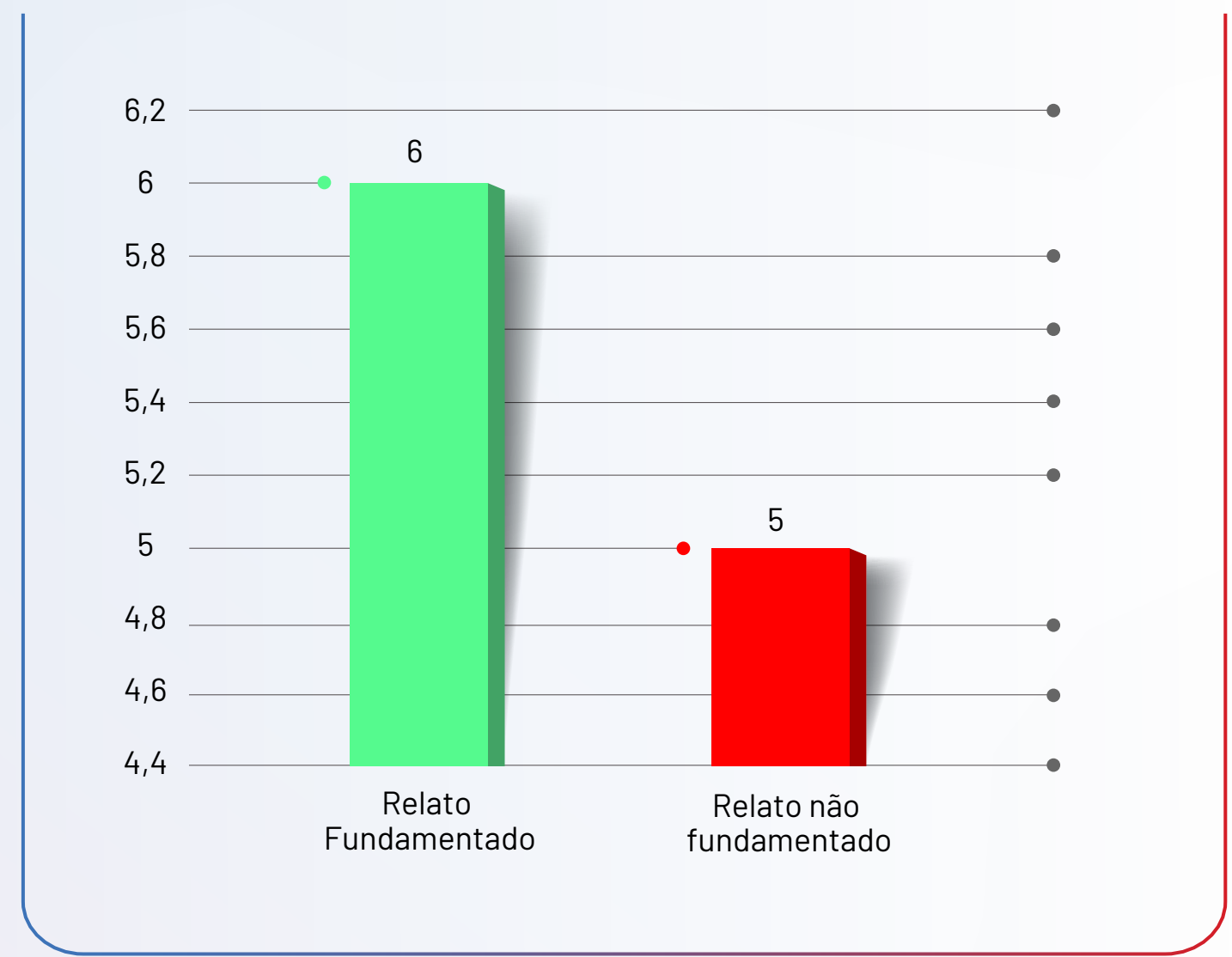
grupoemtel@aloetica.com.br

0800 795 1563

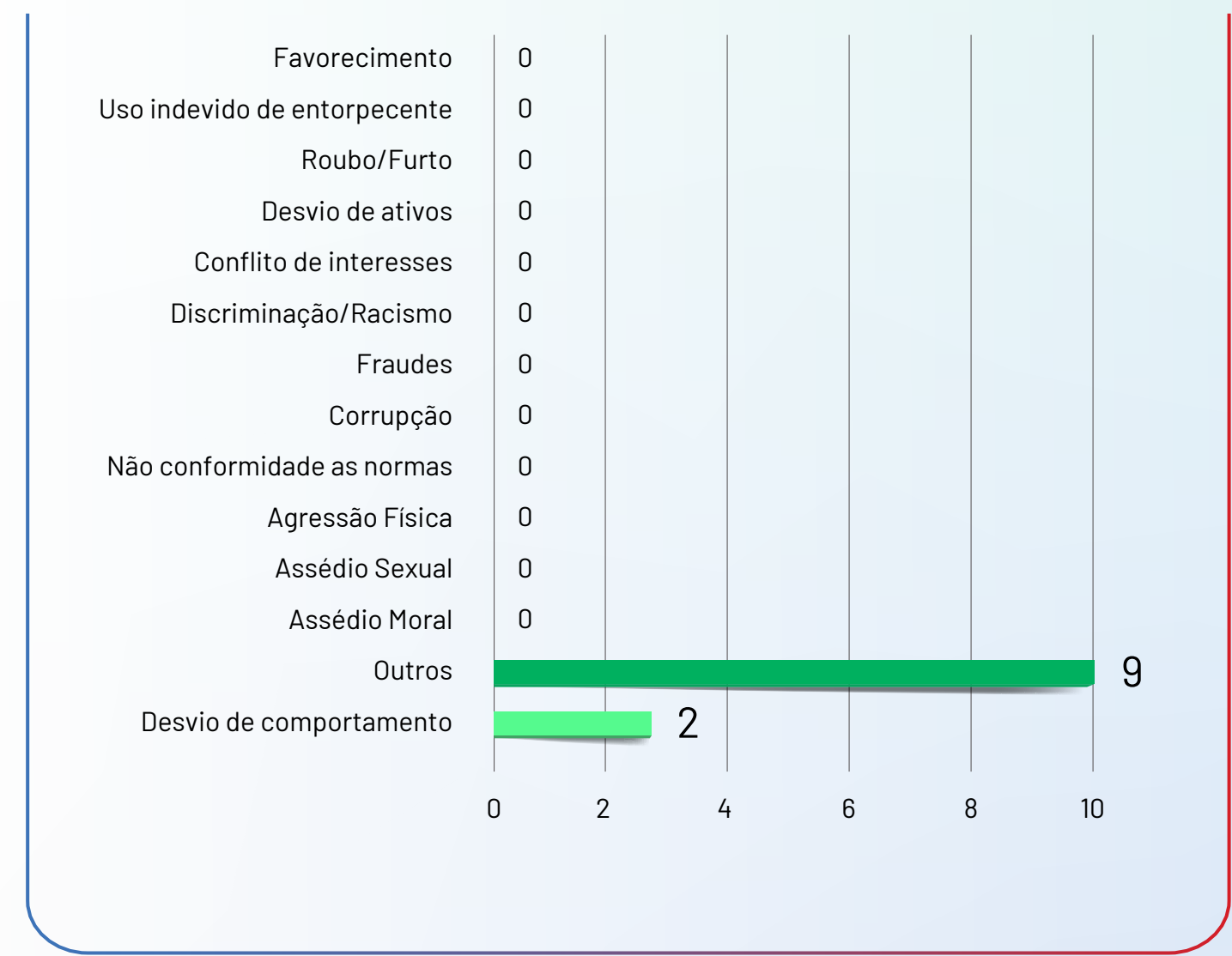


No ano de 2022, ocorreram denúncias, algumas das quais embasadas em fundamentos sólidos e outras carentes de base substancial. Todas essas alegações foram devidamente abordadas e concluídas pelo comitê de ESG.

RELATO FUNDAMENTADO X RELATO NÃO FUNDAMENTADO



TIPOLOGIA

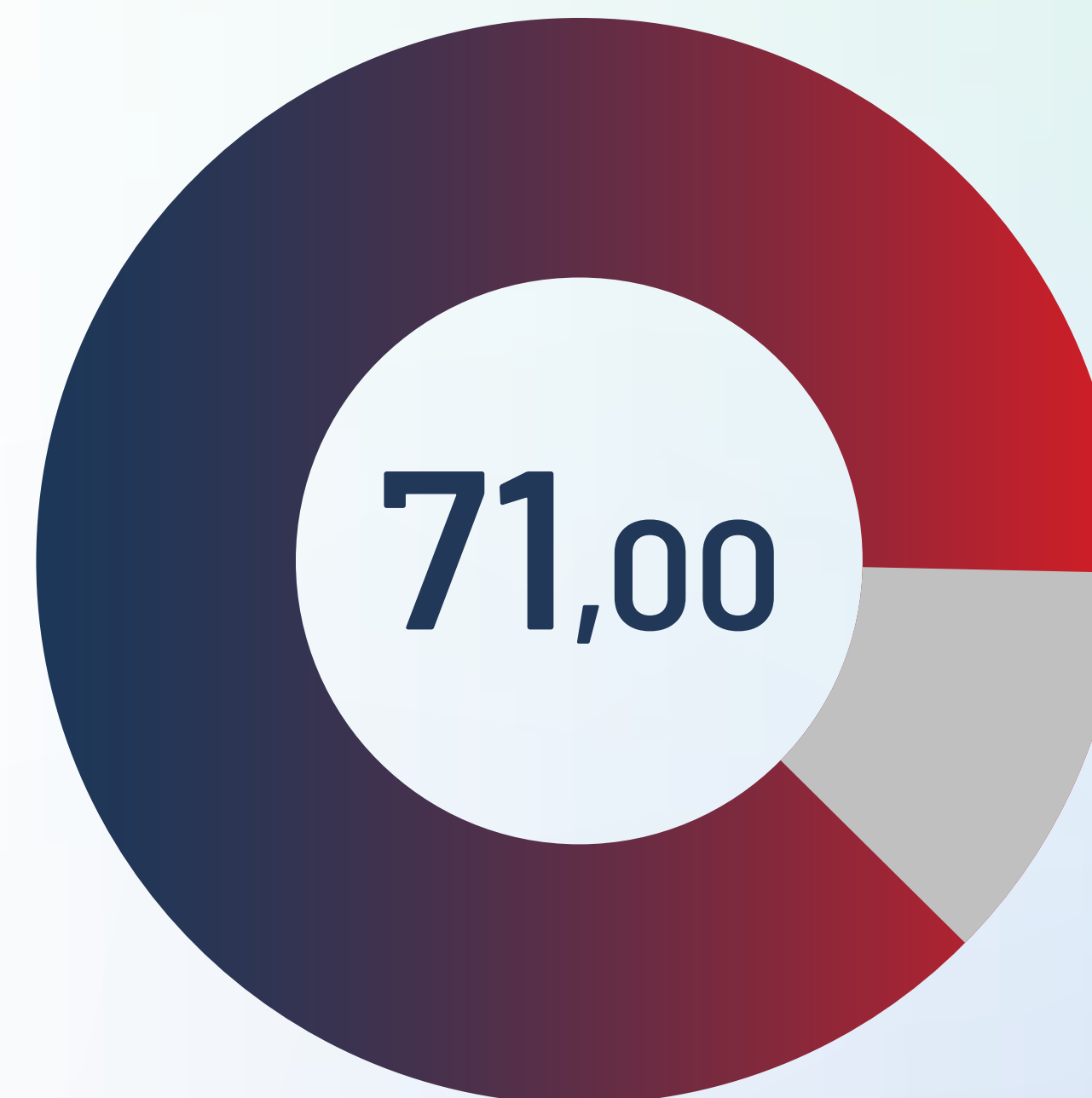


Satisfação dos Clientes

NPS 2022

Na Emtel, reconhecemos a importância fundamental dos nossos clientes, que desempenham um papel central em nossa jornada. Nosso compromisso é proporcionar-lhes produtos e serviços de qualidade, com preços justos, acessíveis a todos. Ouvir nossos clientes é uma prática que valorizamos profundamente, seja para elogios ou sugestões de aprimoramento.

A cada trimestre, conduzimos uma pesquisa de satisfação junto aos nossos clientes. Com base nas respostas que recebemos, promovemos reuniões com nossa alta liderança, onde cada reclamação é tratada individualmente. Isso nos permite criar planos de ação concretos, com o objetivo de evitar que os problemas se repitam. Valorizamos enormemente o feedback dos nossos clientes, pois ele é um pilar central em nossa busca pela melhoria contínua.



Gestão da Qualidade

A Emtel orgulha-se de operar um sistema de gestão da qualidade certificado pela **ISO 9001**. Através deste sistema, estamos dedicados a proporcionar serviços e produtos de excelência aos nossos clientes. A qualidade não apenas fundamenta, mas também impulsiona a Emtel, sendo um pilar fundamental para alcançar resultados excepcionais e uma expansão contínua no mercado.

Nosso compromisso é constantemente elevar a excelência, oferecendo produtos e serviços aprimorados com agilidade. Nossa busca pela produtividade e execução exemplares reflete em nosso propósito de sempre superar as expectativas, garantindo que cada interação com a Emtel seja uma experiência de alta qualidade.





Anexo

42 Sumário de Conteúdo da GRI

Sumário de Conteúdo da GRI

Interativo

Declaração de Uso

A Empresa de Transportes Apoteose Ltda relatou as informações citadas neste sumário de conteúdo da GRI para o período 1º de janeiro a 31 de dezembro de 2022 **com base** nas Normas GRI.

GRI 1: Fundamentos da GRI

NORMA GRI	CONTEÚDO	PÁGINA
GRI 2: Conteúdos Gerais 2021	2-1 Detalhes da organização	11
	2-2 Entidades incluídas no relato de sustentabilidade da organização	7
	2-3 Período de relato, frequência e ponto de contato	7
	2-6 Atividades, cadeia de valor e outras relações de negócios	13
	2-7 Empregados	26
	2-9 Estrutura de governança e sua composição	8



NORMA GRI	CONTEÚDO	PÁGINA
<p>GRI 2:</p> <p>Conteúdos Gerais 2021</p>	2-11 Presidente do mais alto órgão de governança	8
	2-12 Papel desempenhado pelo mais alto órgão de governança na supervisão da gestão dos impactos	8
	2-13 Delegação de responsabilidade pela gestão de impactos	10
	2-14 Papel desempenhado pelo mais alto órgão de governança no relato de sustentabilidade	6
	2-17 Conhecimento coletivo do mais alto órgão de governança	8
	2-22 Declaração sobre estratégia de desenvolvimento sustentável	16
	2-25 Processos para reparar impactos negativos	16
	2-29 Abordagem para engajamento de stakeholders	13

NORMA GRI	CONTEÚDO	PÁGINA
GRI 3: Temas Materiais	3-1 Processo de definição de temas materiais	14
	3-2 Lista de temas materiais	15
	3-3 Gestão de temas materiais	15
GRI 305: Emissões	305-1 Emissões diretas (Escopo 1) de gases de efeito estufa (GEE)	18
	305-2 Emissões indiretas (Escopo 2) de gases de efeito estufa (GEE) provenientes da aquisição de energia	18
GRI 304: Biodiversidade	304-3 Habitats protegidos ou restaurados	21



NORMA GRI	CONTEÚDO	PÁGINA
GRI 6: Resíduos	306-1 Geração de resíduos e impactos significativos relacionados a resíduos	22
	306-2 Gestão de impactos significativos relacionados a resíduos	22
GRI 413: Comunidades Locais	413-1 Operações com engajamento, avaliações de impacto e programas de desenvolvimento voltados à comunidade local	22
GRI 403: Saúde e Segurança do Trabalho	403-1 Sistema de gestão de saúde e segurança do trabalho	27
	403-3 Serviços de saúde do trabalho	29
	403-4 Participação dos trabalhadores, consulta e comunicação aos trabalhadores referentes a saúde e segurança do trabalho	27



NORMA GRI	CONTEÚDO	PÁGINA
GRI 403: Saúde e Segurança do Trabalho	403-5 Capacitação de trabalhadores em saúde e segurança do trabalho	31
	403-6 Promoção da saúde do trabalhador	29
	403-7 Prevenção e mitigação de impactos de saúde e segurança do trabalho diretamente vinculados com relações de negócios	29
	403-8 Trabalhadores cobertos por um sistema de gestão de saúde e segurança do trabalho	26
	403-9 Acidentes de trabalho	28
NORMA GRI	CONTEÚDO	PÁGINA
GRI 205: Combate à Corrupção	205-1 Operações avaliadas quanto a riscos relacionados à corrupção	37
	205-2 Comunicação e capacitação em políticas e procedimentos de combate à corrupção	37



GRUPO

EMTEL



Créditos

Coordenação Geral do Projeto

Ana Paula Miranda Pereira – Diretoria de Sustentabilidade
Girliane Matilde de Andrade – Coordenação de SGI/ESG

Consultoria GRI e Redação

Brena Reis Silva – Analista de SGI/ESG

Projeto Gráfico e Diagramação

Isabela Castro – Analista de Marketing

Revisão

Alice Souza – Analista de Marketing

Fotos

Banco de imagens Emtel

